

# THE GOLD CANDLE NUGGET

NUMÉRO 4 / ÉTÉ 2025



## À PROPOS DE GOLD CANDLE

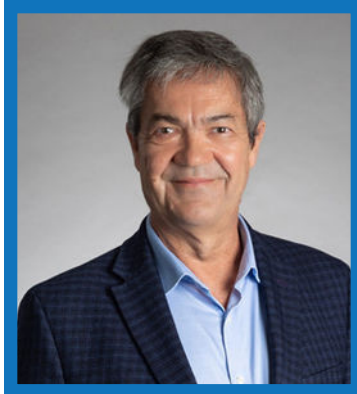
Gold Candle financée par des fonds privés. En 2015, est une entreprise d'exploration canadienne a acquis les concessions de la mine d'or historique Kerr-Addison dans le nord-est de l'Ontario. Notre approche d'une exploration minière responsable consiste à effectuer nos activités d'une manière qui profite à la fois aux communautés locales, aux employés, aux actionnaires et le tout dans le respect des personnes et de l'environnement.

## À PROPOS DU PROJET KERR-ADDISON

La propriété Kerr-Addison est centrée sur le site historique de la mine Kerr-Addison dans le canton de McGarry du district de Timiskaming en Ontario. Le projet est situé dans le territoire du Traité Robinson-Huron et est sur le territoire traditionnel des peuples Cris, Ojibway, Algonquin et Métis. L'entreprise évalue actuellement le potentiel économique de la minéralisation aurifère qui reste en périphérie de la mine historique de Kerr-Addison et s'emploie à explorer de nouvelles zones de minéralisation.

# MESSAGE DU CHEF DE LA DIRECTION

C'est avec beaucoup d'enthousiasme et un profond sens des responsabilités que je vous écris en tant que nouveau Chef de la Direction de Gold Candle. Même si je ne suis ici que depuis quelques semaines, je suis inspiré par ce que j'ai vu jusqu'à présent, notamment par nos importantes ressources aurifères à Kerr Addison et Gemini, la découverte de nickel à haute teneur. Lors de ma visite sur place effectuée début juin, j'ai eu la chance de rencontrer certains membres de notre équipe et j'ai été impressionné par leur niveau d'engagement et leurs progrès. C'est stimulant de se joindre à un groupe aussi passionné et je suis optimiste quant à ce que nous pouvons accomplir ensemble.



Cela marque un nouveau chapitre pour moi et, je l'espère, une nouvelle ère pour Gold Candle, une société minière qui se définit par la collaboration de ses membres et le partage des réussites. Je possède une longue et riche carrière dans le secteur minier au Canada et à l'étranger. Je suis ingénieur des mines de formation, mais ce que j'ai appris, c'est que le succès vient de la force d'une équipe unie, et non d'un individu en particulier.

Des défis surviendront, mais je crois en notre capacité collective à les surmonter grâce au travail d'équipe, à une communication ouverte et à un engagement en faveur de l'inclusion. Je privilégie les points de vue diversifiés et je souhaite bâtir une culture où chaque voix est entendue et les différences sont considérées comme des forces.

Mon leadership sera guidé par quelques principes fondamentaux : l'humain d'abord, la transparence et l'intégrité. Nos employés sont le fondement de Gold Candle, et je m'engage à créer un environnement où chacun se sent respecté et motivé. Je crois en une communication ouverte et j'encourage les membres de la communauté et les employés à partager leurs idées, leurs préoccupations ou simplement à passer pour dire bonjour.

L'intégrité et le sens des responsabilités seront à la base de notre travail. Dans mes précédents postes de Chef de la Direction, je me suis attaché à bâtir une solide réputation

d'excellence. Mon objectif est de faire la même chose ici en encourageant l'innovation, en adoptant de nouvelles technologies et en favorisant l'amélioration continue. L'excellence est un voyage, et je suis heureux de faire ce voyage avec vous.

La sécurité sera toujours notre priorité absolue. Notre objectif est simple : que chaque personne rentre chez elle saine et sauve au quotidien. Chaque décision que nous prenons doit refléter cet engagement. Il est tout aussi important pour nous d'agir en bons voisins dans les communautés où nous opérons. Cela signifie écouter, être socialement et écologiquement responsable et trouver des moyens de créer des opportunités ensemble.

Dans les semaines à venir, je compte passer plus de temps dans les communautés locales afin d'apprendre ce qui compte pour vous et de connaître vos aspirations futures. Vos idées nous aideront à orienter notre stratégie et nos priorités.

L'une de mes priorités initiales sera de définir la vision, les objectifs et la stratégie de la société et d'évaluer nos capacités à mettre en œuvre cette stratégie et à renforcer l'organisation si nécessaire. Je souhaite également favoriser une culture où l'ouverture, la collaboration et le dialogue honnête seront privilégiés. Ensemble, nous pouvons créer un environnement où chacun a la possibilité de grandir et de réussir.

Merci au conseil d'administration pour cette opportunité qui m'est offerte. Et merci à toute l'équipe pour votre accueil chaleureux. Je suis honoré de diriger Gold Candle et je m'engage à le faire avec humilité, curiosité et intégrité. Continuons d'avancer, de nous soutenir mutuellement, de viser l'excellence et d'avoir un impact positif dans tout ce que nous faisons.

Avec appréciation et enthousiasme,

**Rick Howes**

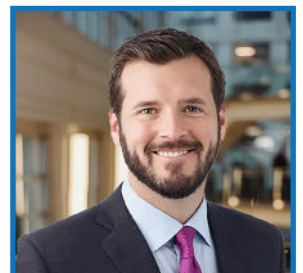
Chef de la Direction, Gold Candle

---

## NOUVEAU CFO CHEZ GOLD CANDLE

Nous souhaitons la bienvenue à Hannes Portmann comme chef des finances. Il apporte une grande expertise en finance et en développement minier.

Ravis de l'avoir avec nous!



# MISE À JOUR DU PROJET



## EXPLORATION

Gold Candle a commencé l'année 2025 avec des objectifs clairs : achever et publier une estimation actualisée des ressources sur Kerr-Addison et la zone Geminid, augmenter le forage et explorer afin de trouver des ressources supplémentaires à proximité du gisement existant et sur l'ensemble de la propriété. De janvier à mars, l'équipe a passé en revue les données existantes et développé plusieurs cibles de forage prometteuses. Le plan d'exploration pour l'année comprend des forages à proximité du gisement de Kerr Addison afin de vérifier la possibilité d'augmenter les ressources autour de la mine historique en forant des trous d'une profondeur de 2,5 km, pour tester l'extension verticale du gisement et en forant des cibles régionales, y compris dans la zone Geminid.

Une fois le plan en place, le projet est entré dans sa phase d'exécution avec l'arrivée de deux nouvelles foreuses, pour un total de six. Pour soutenir l'augmentation de l'activité de forage, l'équipe s'est agrandie et a ajouté davantage d'infrastructures pour le carottage au camp.

Au cours du premier semestre de l'année, l'équipe a réalisé en toute sécurité plus de 21 000 mètres de forage, tout en respectant les protocoles environnementaux mis en place.

Les forages devraient se poursuivre au deuxième semestre de 2025, année qui est en passe d'être une année record en termes de mètres forés sur la propriété.

En plus du forage, l'équipe a également fait progresser d'autres activités d'exploration. Des levés géophysiques ont été réalisés en mai, juin et juillet, et les résultats ont permis d'affiner les cibles de forage et d'identifier de nouvelles zones d'intérêt.



Relevé géophysique - Coffre Pelican avec récepteur et 4 électrodes.

Le groupe d'exploration a également utilisé des informations géochimiques pour mieux comprendre le potentiel du sous-sol. L'une des initiatives entreprises incluait un programme d'échantillonnage de l'écorce des arbres conçu pour identifier les zones potentielles de futurs travaux.



## ENVIRONNEMENT

La planification des travaux de terrain 2025 a commencé tôt et les travaux sont en cours depuis mai, lesquels sont axés sur des études de base pour l'obtention éventuelle de permis et un programme de surveillance environnementale. Ces études visent essentiellement à en apprendre le plus possible sur l'environnement avec lequel un éventuel projet interagirait. Ces travaux devraient se poursuivre tout au long de l'été et jusqu'à l'automne.

### Les études de base et les études de terrain complémentaires comprennent :

- Des relevés sur les espèces terrestres en péril (faune et flore)
- Des études sur les invertébrés aquatiques et benthiques
- Des études archéologiques
- Une caractérisation hydrogéologique et hydrologique du site

Les activités de surveillance actuelles se concentrent sur la gestion de l'eau, la surveillance du bruit à l'aide de stations portables et le suivi des émissions. Conformément aux procédures internes de Gold Candle, des inspections systématiques sont effectuées sur tous les sites d'exploration. Depuis le début de l'année 2025, 28 inspections de sites de forage ont été réalisées.

Une initiative clé sur le terrain est l'utilisation du système ECOMUD qui offre une solution autonome pour la séparation des boues et la récupération de l'eau sur les sites de forage. Ce système améliore la gestion de l'eau directement à la source et ajoute une autre couche de contrôle environnemental.



## SANTÉ ET SÉCURITÉ

L'équipe est fière d'annoncer que la première moitié de l'année 2025 s'est terminée sans aucune blessure rapportée. Cela fait maintenant deux ans que Gold Candle n'a enregistré aucune blessure déclarée, une réussite majeure qui reflète

l'engagement de tous ceux qui travaillent avec un objectif de sécurité avant tout.

Pour assurer la sécurité des membres de la communauté voisine, Gold Candle a mis à jour, en mai, sa signalisation sur la totalité du canton de McGarry. La nouvelle signalisation marque les limites des lieux où Gold Candle travaille activement et communique les risques et les limites liés à l'accès du public aux zones de travail.

### Rapport d'incident

Tous les incidents liés à la santé, à la sécurité et à l'environnement, quelle que soit leur gravité, sont rapportés. L'équipe prend des mesures correctives immédiates et mène des enquêtes sur les causes, les impacts et les mesures de prévention.

### Meilleures pratiques

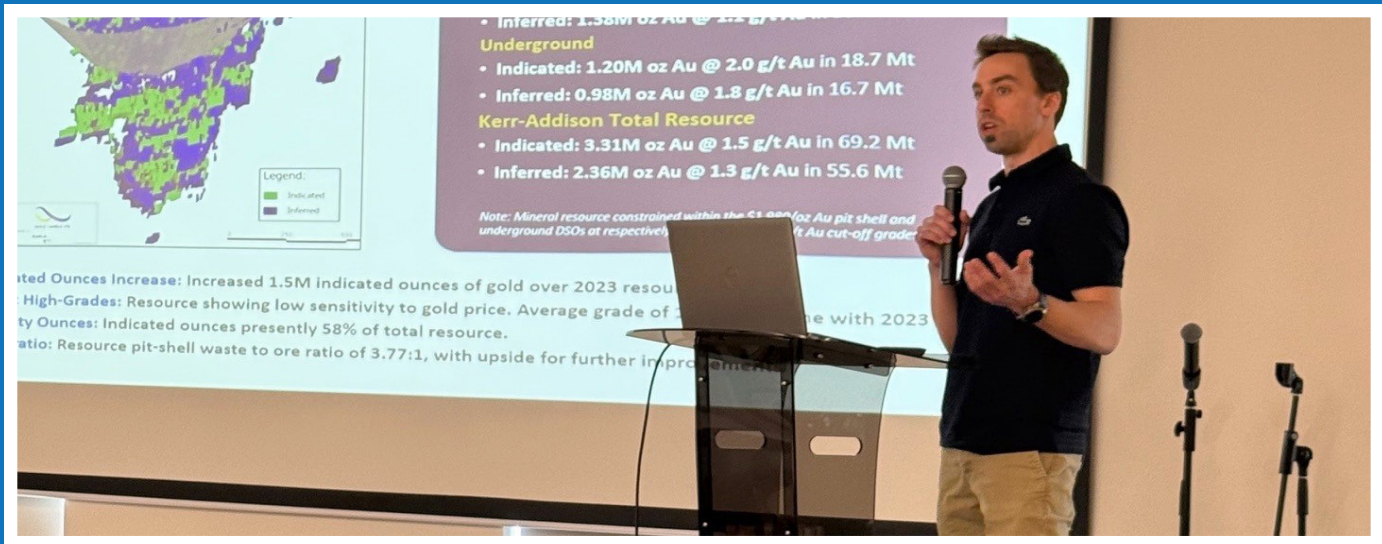
La culture de santé et de sécurité de Gold Candle a continué de s'améliorer au cours du premier semestre 2025. En prévision de l'augmentation des activités de forage et avec le soutien de Workplace Safety North, l'équipe a réalisé un audit indépendant de ses pratiques de coupage de carottes. Les chefs de projet utilisent désormais les résultats de l'audit pour renforcer les procédures existantes et garantir un flux de travail plus sécuritaire et plus efficace.

## COMMUNAUTÉS

Au fur et à mesure que le projet avance, Gold Candle continue de collaborer avec les acteurs locaux et de fournir des mises à jour régulières. Depuis avril, les efforts de sensibilisation se sont concentrés sur le partage d'information sur les activités du projet et les plans de développement avec les parties intéressées.

Les études environnementales de base, un élément clé du processus d'autorisation, ont également été discutées avec les parties prenantes. Cet engagement a permis d'identifier les opportunités de rétroaction et d'implication directe dans les campagnes de terrain et de discussions sur les impacts potentiels. Gold Candle poursuivra son engagement à mesure que le projet évoluera dans une optique de transparence et de planification inclusive.

# ACTUALITÉS ET ÉVÉNEMENTS



## PROSPECTORS AND DEVELOPERS ASSOCIATION OF CANADA (PDAC) – TORONTO (MARS 2025)

Au PDAC 2025, les représentants de Gold Candle ont rencontré des intervenants de l'ensemble du secteur minier, partageant des mises à jour sur les projets de Kerr-Addison et de Geminid, tout en renforçant les relations avec les partenaires et les investisseurs. La société disposait également d'un kiosque sur le plancher de l'exposition.



## JOURNÉE PORTES OUVERTES MINIÈRE DE TIMISKAMING FIRST NATION (10 AVRIL 2025)

Gold Candle a participé à la journée portes ouvertes minière de la Timiskaming First Nation pour partager les mises à jour du projet et écouter les commentaires de la communauté. L'événement a donné lieu à des discussions significatives sur l'exploitation minière, l'énergie propre et le développement hydroélectrique sur le territoire de TFN.

## JOURNÉE D'EXPOSITION MINIÈRE DE LA MATACHEWAN FIRST NATION (JUIN 2025)

Lors de la journée d'exposition minière de la Matachewan First Nation, des représentants de Gold Candle ont rencontré des membres de la communauté pour discuter des travaux d'exploration et des plans de développement futurs de la société, poursuivant ainsi son engagement en faveur d'un dialogue ouvert et respectueux.

## EXPOSITION MINIÈRE CANADIENNE – TIMMINS (JUIN 2025)

Gold Candle a installé un kiosque à l'Exposition minière canadienne de Timmins, interagissant avec les participants et présentant ses derniers développements en tant que membre de la communauté de l'exploration et de

## SOUTENIR NOTRE COMMUNAUTÉ LOCALE

Au cours des six derniers mois, Gold Candle a fièrement soutenu des organismes et des événements locaux clés dans le cadre de son engagement continu envers la région qui nous accueille.

En voici la liste :

- Le service d'incendie volontaire de McGarry – Snowmobile Poker Run (Randonnée de poker motoneige)
- Le service d'incendie volontaire de McGarry – Feux d'artifice de la Fête du Canada
- Timiskaming First Nation – Course Mino Bimaadiziwin
- L'école secondaire catholique l'Envolée du Nord (ESCEN) – Bourse de fin d'études de 12e année
- La Kirkland Lake District Composite School (KLDCS) – Bourse de fin d'études de 12e année

Nous tenons également à féliciter les diplômé(e)s de la promotion 2025 de l'ESCEN et de la KLDCS. C'est un honneur de soutenir les étudiants locaux grâce à nos bourses de fin d'études. Nous reconnaissons le travail acharné, la détermination et la résilience qui sont nécessaires pour atteindre ce jalon important et nous sommes fiers de contribuer à vous aider à franchir la prochaine étape.

À tous et à toutes les diplômé(e)s, félicitations et bonne chance dans vos projets futurs!



## LES GENS DERRIÈRE GOLD CANDLE

Nous apprécions énormément le travail acharné et l'engagement de nos employés et sommes heureux d'accueillir les nouveaux membres de notre équipe(\*) au sein de la grande famille de la société Gold Candle!

Si vous ou l'une de vos connaissances souhaitez vous joindre à notre équipe, n'hésitez pas à venir nous rencontrer avec votre curriculum vitae en main ou à soumettre votre candidature sur le site web GoldCandle.com. Au fil de notre croissance, il y aura toujours plus d'opportunités de participer à quelque chose d'excitant.

## EMPLOYÉS DE GOLD CANDLE

Rick Howes*	Chef de la direction
Leon LeBlanc	Président et Chef de l'exploitation
Hannes Portmann*	Chef de la direction financière
Dean Crick	Vice-président, exploration
Clayton Pearson	Gestionnaire de projet principal
Andrey Zagoskin	Gestionnaire de l'exploration
Michelle Joyette	Géologue principale
Taylor Phillely	Géologue principal, SIG
Amelia Rainbow	Géologue principale, AQ/CQ
Annie Blier	Responsable, environnement et relations communautaires
Natalie Lafleur-Roy	Contrôleuse de projet
Mattea McRae	Géologue
Brian Williams	Géologue
Nico Kastek	Géologue
Jeff Chouinard	Géologue
Elton Mpongo	Géologue
Josh McQuade	Géologue
Maxime Michelin	Géologue
Avery Dobson	Étudiant géologue
Tracey Reid	Coordonnatrice de l'administration du projet
Amanda Allen	Technicienne principale à la carothèque
Michele Adema	Technicienne à la carothèque
Lydia Deschenes	Technicienne à la carothèque
Mika Gosselin	Technicienne à la carothèque
Lorna Heidt	Technicienne à la carothèque
Max Begin	Coupeur de carottes
Amanda LaPrairie	Coupeur de carottes
Kate Keft	Commis à la restauration des données historiques



# UN ENTRETIEN AVEC LE NOUVEAU CHEF DE LA DIRECTION



## **Q** Quel a été votre tout premier emploi?

**R** Après avoir obtenu mon diplôme de génie minier de l'Université Queens en 1980, mon premier emploi à temps plein a été dans une grande société minière canadienne appelée Cominco, qui a ensuite fusionné avec Teck. Mon travail se déroulait dans la célèbre mine souterraine de plomb, de zinc et d'argent de Sullivan, dans le sud-est de la Colombie-Britannique. Cominco était une grande entreprise et la mine Sullivan était un endroit idéal pour quelqu'un qui commençait sa carrière dans l'exploitation minière, car ensemble, elles offraient plus de 100 ans de connaissances et d'expérience en matière d'exploitation minière, utilisant à la fois des méthodes d'exploitation minière conventionnelles sur rails, tout en étant le premier leader (à l'époque) à utiliser des méthodes d'exploitation minière mécanisées. J'ai eu la chance d'être encadré par certains des professionnels miniers les plus accomplis de notre industrie à l'époque. Pour vous donner une idée des réalisations uniques créées dans cette mine, l'ampleur de certains des sautages de production nécessaires pour extraire

les piliers très massifs restants dépassait souvent 1 million de tonnes et la tâche était accomplie en un seul sautage. La complexité de la conception du forage et du chargement ainsi que le contrôle de la qualité requis pour réussir tout cela en une seule opération constituaient un exploit incroyable. De plus, la mine fabriquait ses propres explosifs. Ce fut vraiment une formidable expérience d'apprentissage pour tous ceux qui y ont travaillé.

**Q** Depuis combien d'années travaillez-vous dans le secteur minier? Qu'aimez-vous dans ce secteur? Qu'est-ce qui vous a attiré vers l'exploitation minière et qu'est-ce qui vous y retient?

**R** J'ai eu la chance d'avoir une carrière qui s'étend sur 45 années consécutives dans cette industrie. Elle m'a emmené, ma famille et moi, dans toutes les régions du Canada, y compris dans le Grand Nord, jusqu'au cercle polaire arctique, en Colombie-Britannique, en Saskatchewan, ainsi qu'à Timmins et Sudbury en Ontario, pendant les 30 premières années de ma carrière. Les 15 années suivantes, j'ai travaillé à l'international en Europe, en Afrique, en Asie et en Amérique du Sud. C'est ce que j'aime dans cette industrie. Elle peut vous emmener dans toutes les régions du monde et vous offrir de formidables expériences dans des endroits uniques et intéressants que vous n'auriez jamais eu la chance de visiter et de découvrir dans aucun autre secteur d'activité.

J'avais un oncle qui était professeur de génie minier à l'Université McGill. Il était un expert en explosifs et travaillait souvent pendant l'été à faire des recherches et à conseiller certaines des plus grandes sociétés minières canadiennes. En tant que jeune garçon, il m'a initié à l'univers des mines et m'a donné ma première expérience de l'exploitation minière, en particulier en dynamitage. Quel garçon ne serait pas excité à l'idée de pouvoir faire exploser des choses. Même si j'ai grandi dans le sud de l'Ontario, où l'on n'était pas très conscient de l'exploitation minière, j'ai été séduit par cet univers et je n'ai jamais regardé en arrière.

Ce qui me retient dans le secteur minier, c'est l'opportunité de travailler dans une industrie passionnante et stimulante qui regroupe des gens formidables. Il semble que l'exploitation minière attire un certain type de personnes qui sont à la fois aventureuses et travailleuses, humbles et terre-à-terre. Tout le monde est prêt à prendre soin des autres et à s'entraider de toutes les manières possibles. C'est une communauté qui m'attire et c'est pourquoi j'ai eu tant de mal à prendre ma retraite. Beaucoup de mes amis les plus proches sont des personnes avec lesquelles j'ai travaillé dans cette grande industrie pendant de nombreuses années.

### **Q** Quelle est votre plus grande réussite?

**R** C'est sûr que ma plus grande réussite dans la vie a été d'épouser ma meilleure amie et ma femme et de partager ce fabuleux voyage ensemble tout en élevant une famille. Nous sommes très chanceux et fiers d'avoir élevé trois enfants aussi merveilleux, qui ont adopté la vie dans le Nord et ont tous fini par faire carrière dans l'industrie minière.

Après avoir obtenu leur diplôme universitaire et trouvé leur premier emploi dans cette industrie, ils sont maintenant tous retournés à Sudbury où ils ont grandi et travaillent toujours avec bonheur dans l'industrie minière. En c'est sans compter que nous avons maintenant deux petits-enfants à aimer et à gâter.

### **Q** Quand vous ne travaillez pas, que faites-vous?

**R** J'aime jouer au golf et passer autant de temps que possible dans notre chalet près de Sudbury avec ma famille et mes amis pour nager, pêcher et pratiquer d'autres sports nautiques. Ma femme et moi aimons toujours beaucoup voyager et découvrir d'autres régions du monde que nous n'avons pas encore découvertes.

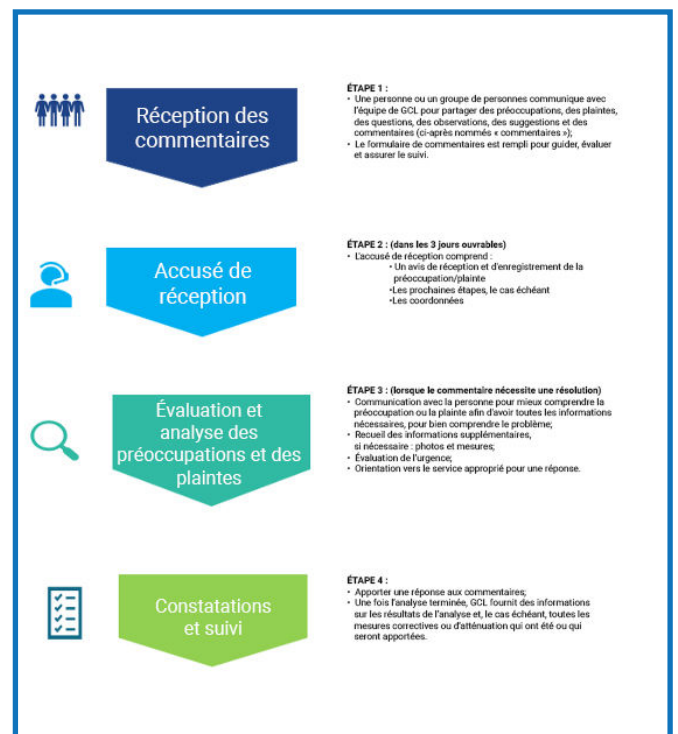
J'aime également encadrer les jeunes de l'industrie minière et partager certaines de mes expériences et certains de mes apprentissages pour les aider dans leur croissance et leur carrière.

## VOUS AVEZ QUELQUE CHOSE À PARTAGER? VOICI COMMENT NOUS JOINDRE. COMMENTAIRES DE LA COMMUNAUTÉ : PROCESSUS OFFICIEL ET POINTS DE CONTACT

Gold Candle s'engage à traiter les commentaires reçus de manière équitable et transparente. À cet effet, **une procédure de gestion des commentaires de la communauté** a été élaborée, dont les étapes sont présentées ci-dessous :

Il est désormais possible de communiquer avec l'équipe en personne, par courriel ou par téléphone :

- **En personne** : 1 Kerrmine Rd, Virginiatown - au/à la gestionnaire de projet
- **Par courriel** : [contact@goldcandle.com](mailto:contact@goldcandle.com)
- **Par téléphone** : (705) 998-4392



## CONTACTEZ-NOUS

Téléphone 705 998 4392

Courriel [contact@goldcandle.com](mailto:contact@goldcandle.com)

Nous avons hâte d'échanger avec vous !