

# PROCÈS-VERBAL DE LA RÉUNION

Réunion de constitution du comité consultatif de Gold Candle

Avril 2026

Présenté à



GOLD CANDLE LTD.



# 1. DÉTAILS DE LA RÉUNION



1<sup>er</sup> avril 2026



De 18 h à 19 h 30



Centre communautaire de Virginiatown



Nombre de participants  
24

## MESURES DE SUIVI

MESURES DE SUIVI	
Ajouter les participants inscrits à la liste de diffusion	Gold Candle
Envoyer un courriel de confirmation aux nouveaux membres du comité et planifier la première réunion du comité	Transfert Environnement et Société

*Remarque : le présent procès-verbal n'est pas un compte rendu textuel de la réunion, mais un résumé des principaux points abordés. Il vise à rendre compte des commentaires, des suggestions et des préoccupations exprimés au cours de la réunion.*



## 2. MOT DE BIENVENUE ET PRÉSENTATION

Jay Henry, directeur des ressources humaines et des affaires publiques chez Gold Candle Ltd., souhaite la bienvenue aux participants et se présente, ainsi que les membres de son équipe. Il est accompagné de Darian Guimond, directeur des relations avec le personnel et la communauté, et de Léon LeBlanc, président et chef de l'exploitation.

M. Henry explique que l'engagement communautaire est l'un des piliers fondamentaux de l'entreprise et que le comité a pour objectif de compléter les mesures d'engagement déjà en place. Il souligne que le barbecue communautaire organisé en septembre a mis en évidence l'importance d'un dialogue et d'un engagement accrus.

M. Henry ajoute que la réunion est animée par Transfert Environnement et Société (TES) et qu'elle a pour objectif de constituer le comité.

Elizabeth Robertson, l'animatrice, explique que TES est une société de conseil indépendante en participation publique. TES soutient la création d'espaces de dialogue comme celui-ci et gère de nombreux comités au Québec et en Ontario, dont plusieurs sont liés à des projets miniers.

Mme Robertson présente l'ordre du jour et les objectifs proposés. Elle explique que la mise à jour sur le projet sera brève et qu'aucune période de questions n'est prévue, car l'objectif principal de la réunion est de constituer le comité. Toutefois, l'équipe du projet restera à la disposition des participants pendant l'exercice d'autodésignation pour répondre à leurs questions. Elle demande aux participants s'ils approuvent l'ordre du jour proposé, et personne ne s'y oppose.

## 3. MISE À JOUR SUR LE PROJET

Léon LeBlanc entame la mise à jour sur le projet en abordant la question des énoncés prospectifs, précisant que les renseignements présentés sont fondés sur les connaissances actuelles et sont susceptibles d'être modifiés.

Il passe ensuite en revue les faits saillants du projet. Alors que l'ancienne mine Kerr-Addison était une exploitation souterraine, le plan actuel prévoit une mine à ciel ouvert. Gold Candle explore également d'autres possibilités dans la région, notamment au Québec, tout en continuant de se concentrer sur le projet Kerr-Addison.

M. LeBlanc donne un aperçu de l'historique du projet et présente les trois piliers stratégiques de l'entreprise : l'environnement (y compris les études préliminaires et les permis), l'engagement social et la croissance de la valeur.

Il présente ensuite les prochaines étapes du projet. Gold Candle poursuivra ses activités d'exploration sur la propriété Kerr-Addison, ainsi qu'à l'échelle régionale. La conception de la mine sera affinée grâce à des études techniques et économiques. Un processus intégré d'obtention de permis sera mis en place pour la mine Kerr-Addison et ses gisements satellites. La portée des études préliminaires sera élargie en vue de l'obtention des permis.



Gold Candle poursuivra ses efforts de consultation et de renforcement des partenariats avec les nations autochtones. Il continuera également à développer et à mettre en œuvre sa stratégie de consultation auprès des parties prenantes locales.

Au niveau organisationnel, Gold Candle vise à consolider sa position régionale au moyen d'acquisitions stratégiques soutenant le projet Kerr-Addison et à se préparer à un premier appel public à l'épargne, ce qui pourrait se traduire par le passage du statut de société privée à celui de société publique cette année.

M. LeBlanc présente un calendrier des différentes études qui seront menées par Gold Candle. Il explique qu'il s'agit d'un processus itératif et que les études gagneront en précision au fil du temps.

Il présente ensuite les priorités d'exploration pour 2026, à commencer par l'expansion des ressources et l'amélioration de l'estimation des ressources à ciel ouvert afin de recueillir plus d'information sur le gisement. Des activités d'exploration régionales sont également en cours afin que la mine de Kerr-Addison ne soit pas le seul actif de la société. M. LeBlanc indique qu'il y a actuellement neuf appareils de forage en activité sur la propriété du projet.

Les études préliminaires ont débuté, et leur portée sera élargie en 2026. Des études économiques sur le gisement de Kerr-Addison sont également en cours, s'appuyant sur l'étude exploratoire réalisée en décembre 2025. L'échéance interne fixée pour la remise de ces études est le début de l'automne.

M. LeBlanc conclut en invitant les participants à rester après la réunion pour discuter avec l'équipe du projet et poser des questions. Il les invite également à communiquer ultérieurement avec l'équipe par courriel.

## 4. CONSTITUTION DU COMITÉ CONSULTATIF

Mme Robertson présente l'objectif proposé pour le comité. Le comité consultatif communautaire proposé est décrit comme un mécanisme de participation bénévole mis en place par Gold Candle afin de favoriser un dialogue ouvert, constructif et approfondi avec les représentants des communautés et des groupes locaux, et de partager de l'information à mesure que le projet Kerr-Addison évolue. Son objectif est d'offrir un espace commun où les préoccupations, les répercussions, les possibilités et les avantages potentiels liés au projet peuvent être abordés au fur et à mesure qu'ils se présentent, et où des solutions peuvent être trouvées de manière collaborative.

Elle souligne que le comité est destiné à venir s'ajouter aux autres activités de mobilisation et de consultation, et non à les remplacer. Elle souligne également que la charte proposée pour le comité, y compris son mandat et sa composition, pourrait évoluer à mesure que l'on franchit les différentes étapes de développement du projet.

Par la suite, Mme Robertson présente le mandat proposé pour le comité, qui consiste à :

- constituer un espace de dialogue et d'échange d'information entre Gold Candle et les communautés et les groupes susceptibles d'être touchés par le projet;



- développer une compréhension commune des occasions et des défis sur les plans environnemental, social et économique concernant le développement du projet;
- collaborer pour trouver des solutions positives aux problèmes liés au projet, tant de manière proactive qu'au fur et à mesure qu'ils se présentent;
- servir de relais pour transmettre les renseignements convenus aux communautés et aux groupes susceptibles d'être touchés;
- transmettre à Gold Candle et à l'équipe du projet les préoccupations de la communauté concernant le développement du projet;
- formuler des recommandations à l'intention de Gold Candle afin d'améliorer ses pratiques et de maximiser les retombées positives attendues du projet pour la communauté et la région.

QUESTIONS ET COMMENTAIRES		RÉPONSES
<b>Questions et commentaires 1</b>	Suggérez-vous que le nouveau comité établisse lui-même son mandat?	Mme Robertson explique que le comité disposera d'une charte décrivant ses règles de fonctionnement. Un projet de charte sera présenté lors de la première réunion, où il fera l'objet d'une discussion, sera modifié au besoin, puis adopté par les membres. Elle ajoute que l'idée est de veiller à ce que la charte reste simple et souple afin qu'elle puisse évoluer en parallèle du comité.
<b>Questions et commentaires 2</b>	Quelle est la durée des activités du comité?	Mme Robertson indique qu'aucune date de fin précise n'a été fixée pour le comité. Elle explique que le rôle du comité peut évoluer au fil du temps, en fonction des différentes phases du projet. (Par exemple, lorsqu'un projet passe de la phase d'exploration à celle de production.)
<b>Questions et commentaires 3</b>	Les personnes connaissant l'héritage de la mine Kerr-Addison pourraient être en mesure d'anticiper certaines choses et d'apporter leur contribution.	Mme Robertson explique que le comité choisira les sujets qu'il souhaite aborder. L'histoire et l'héritage de la mine pourraient figurer parmi ces sujets.
	Un participant explique qu'on fait référence à des thèmes généraux plutôt qu'à des sujets précis. Par exemple, les risques	Mme Robertson est d'accord et cite l'exemple des mesures d'atténuation, qui pourraient être abordées dans le cadre de



QUESTIONS ET COMMENTAIRES		RÉPONSES
	anticipés seraient considérés comme un thème pouvant être abordé dans le cadre de plusieurs sujets de discussion.	plusieurs sujets, tels que l'eau, la qualité de l'air et d'autres encore.

Mme Robertson présente la composition proposée du comité : six représentants de McGarry (deux de Virginiatown, deux de North Virginiatown et deux de Kearns), ainsi que deux représentants de Larder Lake. Les communautés et organismes autochtones locaux seront également invités à participer en tant qu'observateurs. Gold Candle mène actuellement un processus de consultation distinct avec eux.

Les deux représentants de la société au sein du comité seront Darian Guimond et Clayton Pearson, qui occupe le poste de chef de projet principal.

Mme Robertson ajoute que des procès-verbaux anonymisés seront rédigés pour chaque réunion du comité et rendus publics une fois qu'ils auront été approuvés par les membres du comité.

Mme Robertson invite les participants à lui faire part de leurs commentaires sur la composition et la répartition des sièges proposées. Il n'y a aucune question ni aucun commentaire. Mme Robertson précise que le comité peut proposer des modifications à sa composition dans l'avenir, au besoin.

## 5. EXERCICE D'AUTODÉSIGNATION

Mme Robertson explique le fonctionnement de l'exercice d'autodésignation et présente les critères proposés à cet effet :

- résider dans le canton de McGarry ou à Larder Lake;
- être disponible pour participer à environ quatre réunions en personne par année;
- être disposé à trouver des solutions durables aux défis et aux occasions liés au projet;
- viser la parité (genre, âge, etc.);
- viser une représentation adéquate des résidents francophones;
- comprendre et parler l'anglais.

Les participants sont ensuite invités à se regrouper par secteur afin de choisir leurs représentants. Chaque secteur (Kearns, Virginiatown, North Virginiatown et Larder Lake) se voit attribuer une table. Chaque groupe est libre de déterminer sa propre méthode de discussion et de sélection d'un représentant, tout en gardant à l'esprit les critères suggérés. L'équipe de TES reste à la disposition des participants pour répondre à leurs questions au besoin.

Les participants qui ne sont pas directement concernés par le processus de sélection sont invités à rester pour discuter avec l'équipe du projet et profiter d'un rafraîchissement.



Une fois l'exercice d'autodésignation terminé, Mme Robertson invite tout le monde à se réunir à nouveau pour conclure. Elle remercie les participants pour leur participation et présente les nouveaux membres du comité, en invitant chacun à lever la main lorsque son nom est appelé :

- Kearns
  - Chantal Leduc
  - Sean Kelly
- Larder Lake
  - Bruce Dudgeon
  - Paul Côté
- North Virginiatown
  - Monique Lafond
  - Jordan Ashton
- Virginiatown
  - Wendy Weller
  - Jason Bartlett

Les participants qui ont manifesté leur intérêt mais qui n'ont pas été sélectionnés sont invités à fournir leurs coordonnées, au cas où un poste au sein du comité se libérerait dans l'avenir. Avec leur consentement, ils sont également ajoutés à la liste de diffusion de Gold Candle afin de recevoir des notifications concernant les événements publics.

TES enverra un courriel de confirmation aux membres du comité nouvellement sélectionnés et commencera à planifier la première réunion du comité.

Mme Robertson invite les participants à communiquer avec l'équipe d'animation ou l'équipe de Gold Candle s'ils ont des questions au sujet du projet. Les coordonnées sont indiquées dans la présentation.

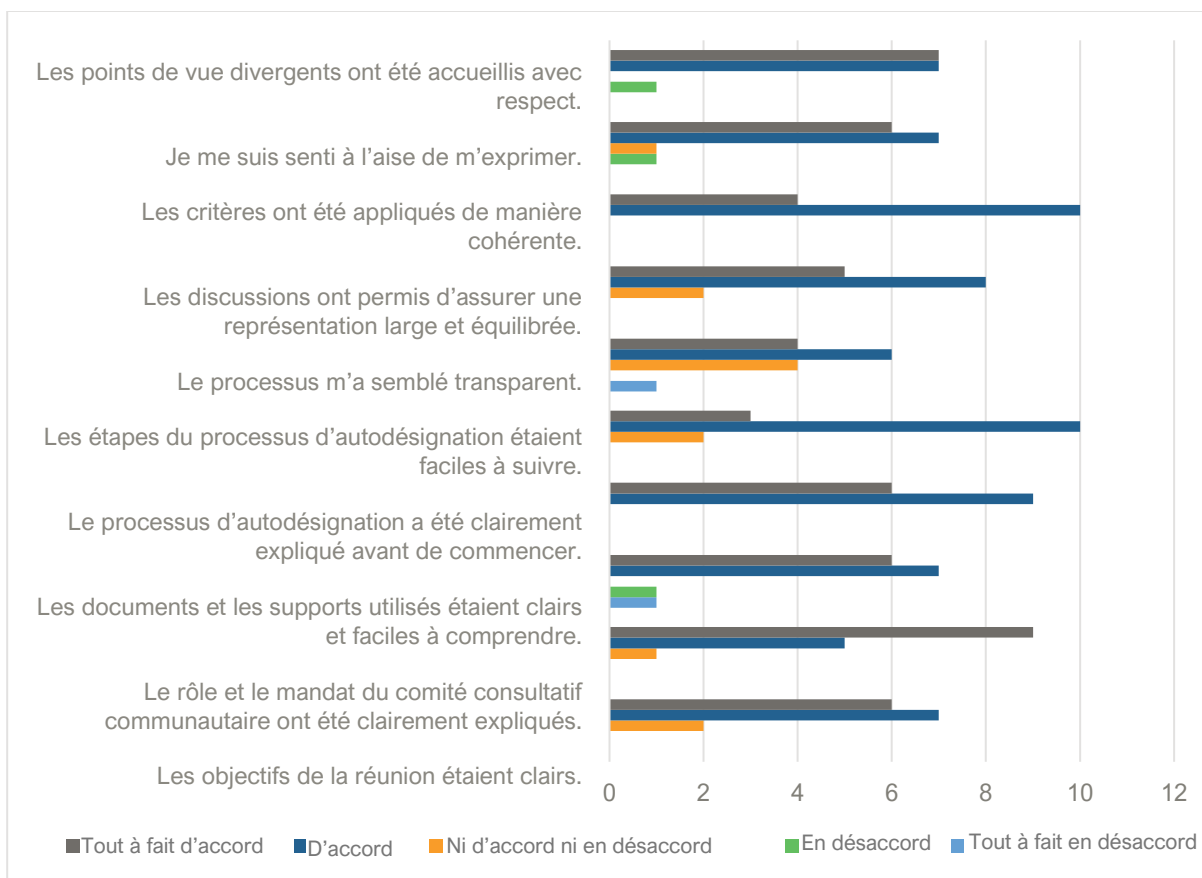
Jay Henry remercie les participants pour leur présence et leur intérêt.

La réunion prend fin à 19 h 30.

## 6. SONDAGE DE RÉTROACTION

Les participants ont été invités à répondre à un sondage de rétroaction avant de partir. Quinze réponses ont été reçues. Dans l'ensemble, les commentaires ont été positifs. Voici un aperçu des résultats :





Le sondage posait également la question suivante : « Y a-t-il des points qui n'ont pas été abordés et qui suscitent des préoccupations ou des questions? Si oui, lesquels? » Voici un résumé des réponses :

- Un participant a déclaré vouloir discuter du plan de décontamination.
- Un participant a indiqué que les renseignements sur les répercussions du projet étaient très limités, laissant entendre que les membres du comité et les citoyens doivent se débrouiller seuls pour trouver et interpréter ces renseignements, ce qui peut s'avérer difficile pour ceux qui ne possèdent pas de connaissances en matière d'exploitation minière.

De plus, en réponse à la question sur la clarté des documents, un participant a fait remarquer qu'aucune des diapositives n'était disponible en français.



## ANNEXE : PRÉSENTATION POWERPOINT



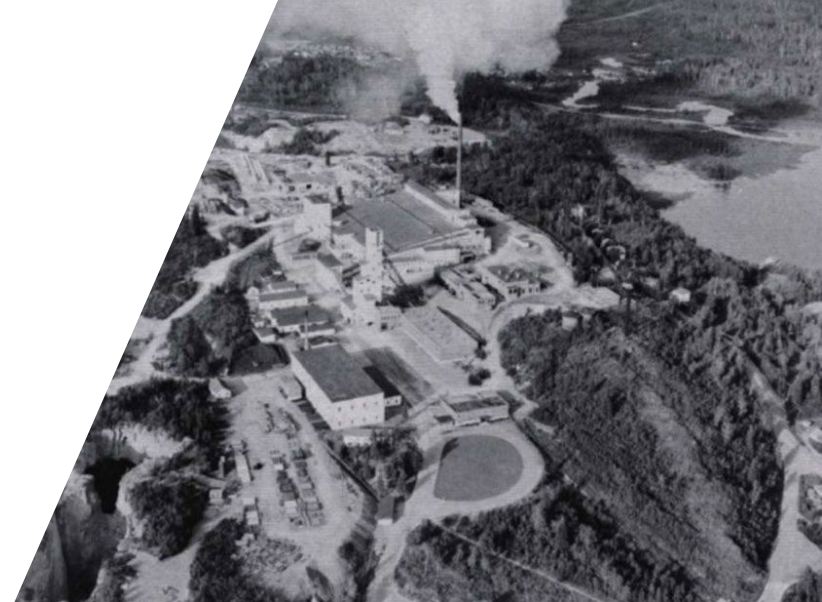


GOLD CANDLE LTD.

# Mise à jour sur le projet Kerr-Addison

---

**Comité consultatif communautaire**  
1<sup>er</sup> avril 2026



# Énoncés prospectifs

Cette présentation peut contenir des « renseignements prospectifs » au sens de la législation canadienne applicable en matière de valeurs mobilières et des « énoncés prospectifs » au sens de la législation américaine applicable en matière de valeurs mobilières, collectivement dénommés les « renseignements prospectifs ». Les renseignements prospectifs se reconnaissent généralement par l'utilisation de termes prospectifs comme « pouvoir », « devoir », « prévoir », « croire », « s'attendre », « avoir l'intention », « planifier », « estimer », « continuer » employés au futur ou au conditionnel, ou d'autres termes semblables. Les renseignements prospectifs figurant dans la présente présentation sont fondés sur des hypothèses, des estimations, des analyses et des opinions raisonnables de la direction, formulées à la lumière de son expérience et de sa perception des tendances, des conditions actuelles et des développements attendus, ainsi que d'autres facteurs que la direction juge pertinents et raisonnables dans les circonstances à la date à laquelle ces déclarations sont faites, mais qui peuvent s'avérer inexacts. Bien que Gold Candle Ltd. (« Gold Candle » ou la « Société ») soit d'avis que les hypothèses et les attentes exprimées dans les renseignements prospectifs sont raisonnables, il ne faut pas se fier indûment à ces renseignements, car la Société ne peut garantir que ces attentes se matérialiseront. Les renseignements prospectifs comportent des risques et des incertitudes considérables. Un certain nombre de facteurs pourraient faire en sorte que les résultats réels diffèrent sensiblement des résultats évoqués ou sous-entendus dans les renseignements prospectifs, notamment l'évolution de la conjoncture économique et commerciale, ainsi que d'autres risques et incertitudes. Bien que les renseignements prospectifs figurant dans le présent document soient fondés sur ce que la direction estime être des hypothèses raisonnables, celle-ci ne peut garantir que les résultats réels seront conformes à ces renseignements. Les investisseurs sont invités à ne pas se fier indûment aux renseignements prospectifs.

Les renseignements prospectifs figurant dans la présente présentation comprennent notamment : les déclarations concernant les plans d'exploration, le potentiel économique, l'expansion des ressources, le potentiel à proximité de la mine, le développement régional de la zone Geminid et les estimations des ressources minérales; les besoins en capitaux supplémentaires; les renseignements concernant la capacité de la Société à faire progresser les cibles et à réaliser suffisamment de forages pour confirmer les estimations des ressources minérales conformément au *Règlement 43-101 sur l'information concernant les projets miniers* (« Règlement 43-101 »), ainsi que le calendrier et les résultats de ces activités; l'orientation des dépenses en immobilisations; les programmes d'exploration proposés par la Société pour le projet Kerr-Addison et d'autres propriétés susceptibles d'être acquises dans l'avenir, y compris l'achèvement des programmes de travaux prévus et la capacité de la Société à mener à bien ces programmes de travaux conformément aux budgets proposés; l'orientation principale proposée par la Société en matière d'exploration et, si cela se justifie, d'exploitation du projet Kerr-Addison; le calendrier des programmes recommandés pour le projet Kerr-Addison; les plans d'exploration et d'acquisition; et les caractéristiques de rendement des propriétés de ressources minérales de la Société.

# Énoncés prospectifs



## Avis de non-responsabilité

Parmi les risques et autres facteurs susceptibles d'entraîner un écart important entre les résultats réels et ceux exprimés ou sous-entendus dans les renseignements prospectifs figurant dans la présente présentation, on peut citer notamment : les risques liés aux activités d'exploration et d'exploitation minières, comme les risques environnementaux et les facteurs économiques, dans la mesure où ils influent sur le coût et le succès des dépenses en immobilisations de la Société; la capacité du programme de forage intercalaire proposé par la Société à établir la continuité de la teneur afin de reclasser les ressources minérales présumées dans la catégorie des ressources minérales indiquées et d'améliorer la rentabilité du projet; la capacité de la Société à obtenir les permis et les approbations nécessaires; la capacité de la Société à obtenir du financement; l'incertitude liée à l'estimation des ressources minérales; le prix de l'or et d'autres métaux; le risque lié aux titres fonciers; la rentabilité des ressources minérales de la Société et la viabilité commerciale de la Société; la conjoncture économique au Canada et à l'échelle mondiale; la capacité de la Société à répondre à ses besoins en fonds de roulement à court et à long terme; la responsabilité environnementale; l'évolution constante de la réglementation gouvernementale applicable à l'industrie des ressources minérales, y compris la réglementation environnementale; les risques inhérents à l'exploration minière; les problèmes géologiques, techniques et opérationnels; l'incapacité d'obtenir les permis, les autorisations et les approbations de tiers, lorsque cela est requis, ou de les obtenir tout court; l'importante réglementation gouvernementale et environnementale, y compris les obligations liées à la fermeture des mines; et les risques non assurés.

De plus, veuillez noter que les déclarations relatives aux « ressources minérales » sont considérées comme des renseignements prospectifs, car elles impliquent une évaluation implicite, fondée sur des estimations et des hypothèses, selon laquelle les ressources minérales décrites pourront être exploitées de manière rentable.

Les lecteurs sont priés de noter que la liste ci-dessus n'est pas exhaustive. Les renseignements prospectifs figurant dans la présente présentation sont expressément visés par la présente mise en garde.

Les renseignements prospectifs figurant dans la présente présentation sont valables en date du 19 février 2025. La Société décline toute intention ou obligation de mettre à jour publiquement les renseignements prospectifs par suite d'éléments nouveaux, d'événements subséquents, de résultats futurs ou autrement, sauf si les lois sur les valeurs mobilières applicables l'exigent.

Aucune bourse, commission des valeurs mobilières ni autre organisme de réglementation n'a émis d'avis concernant ces titres, et il est interdit de prétendre le contraire.

Les titres n'ont pas été et ne seront pas inscrits en vertu de la *Securities Act of 1933* des États-Unis, dans sa version modifiée, ni en vertu des lois sur les valeurs mobilières d'un État, et ne peuvent être offerts ni vendus.

# Énoncés prospectifs



L'estimation actualisée des ressources minérales relatives au projet Kerr-Addison figurant dans la présente présentation repose sur le rapport technique concernant le projet Kerr-Addison rédigé par Martin Perron, ing., et Simon Boudreau, ing., tous deux d'InnovExplo, une filiale de Norda Stelo. Ce rapport sera déposé sur SEDAR+ dans les 45 jours suivant la diffusion du communiqué de presse de la Société en date du 19 février 2025.

## **Exploration minière et ressources minérales présumées**

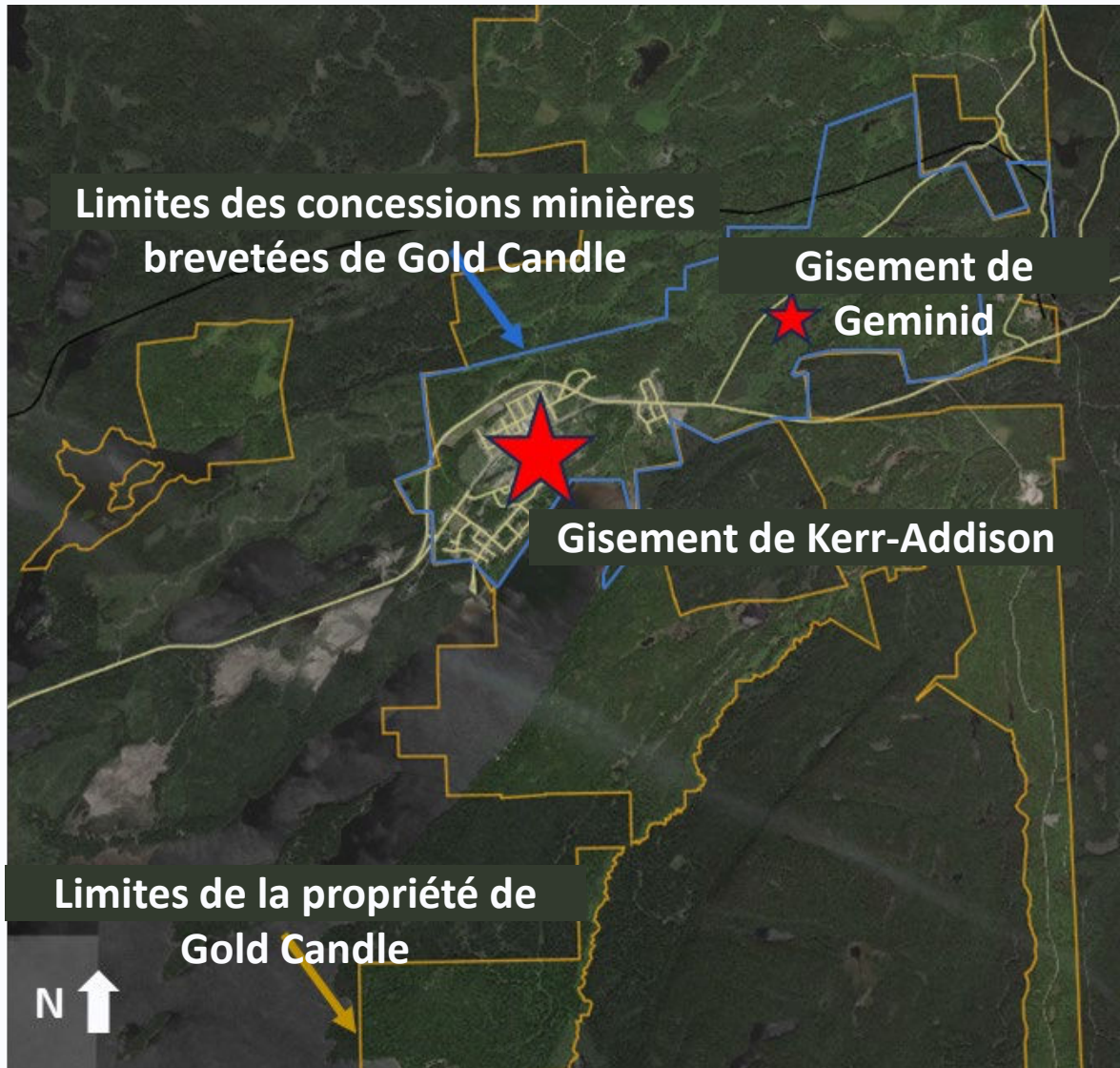
Gold Candle est une société d'exploration minière, et sa propriété en est uniquement au stade de l'exploration minière. Le degré de risque augmente considérablement lorsque les propriétés d'un émetteur en sont au stade de l'exploration minière, par opposition au stade de la mise en valeur ou de l'exploitation. La confiance dans une estimation des ressources minérales présumées est insuffisante pour permettre une application pertinente des paramètres techniques et économiques nécessaire à une évaluation de la viabilité économique suffisante aux fins d'une divulgation publique, sauf dans certaines circonstances limitées prévues par le Règlement 43-101. Rien ne garantit que les ressources minérales seront converties en réserves minérales. Les ressources minérales présumées sont considérées comme trop spéculatives sur le plan géologique pour que l'on puisse leur appliquer des critères économiques qui permettraient de les classer comme réserves minérales.

## **Mise en garde à l'intention des investisseurs américains concernant les estimations des ressources minérales mesurées, indiquées ou présumées**

Il est rappelé aux investisseurs que le Règlement 43-101 exige que chaque catégorie de réserves et de ressources minérales soit présentée séparément. La viabilité économique de ressources minérales qui ne sont pas des réserves minérales n'a pas été démontrée.

Dans la présente présentation, les termes « ressources minérales mesurées », « ressources minérales indiquées » et « ressources minérales présumées » sont utilisés. Il est porté à l'attention des investisseurs américains que, bien que ces termes soient reconnus et exigés par la réglementation canadienne, la Securities and Exchange Commission des États-Unis ne les reconnaît pas. Les « ressources minérales présumées » comportent un degré élevé d'incertitude quant à leur existence et à leur viabilité économique. On ne peut présumer que tout ou partie d'une ressource minérale présumée sera un jour reclassée dans une catégorie supérieure. En vertu de la réglementation canadienne, les estimations des ressources minérales présumées ne peuvent servir de base à des études de faisabilité ni à d'autres études économiques. Les investisseurs américains sont priés de ne pas présumer que tout ou partie des ressources minérales mesurées ou indiquées seront un jour converties en réserves minérales. Les investisseurs américains sont également priés de ne pas présumer que tout ou partie des ressources minérales présumées existent ou sont économiquement exploitables.

# Projet Kerr-Addison



## Faits saillants

- Site de l'ancienne mine Kerr-Addison
  - Mine souterraine en activité de 1938 à 1996
  - Production de 11 millions d'onces à 9 g/t
  - L'une des plus grandes mines d'or souterraines du Canada
  - Fermeture de la mine en raison de la faible teneur et des coûts élevés
- Possibilité de réaménagement
  - Minéralisation importante et de faible teneur autour de l'ancienne mine
  - Possibilité d'exploitation à ciel ouvert – la faible teneur est compensée par les coûts réduits
  - Potentiel de petits gisements souterrains à valider
- Exploration des possibilités régionales à mesure que le projet Kerr-Addison progresse

# Historique du projet Kerr-Addison

## Ancien producteur

- Production d'environ 11 millions d'onces à 9 g/t par la grande mine souterraine
- Réalisation de 6 543 trous de forage totalisant 415 000 m

## 2015-2023 Établissement des bases

- Mise à jour de l'estimation des ressources délimitées dans la fosse à ciel ouvert en 2023
- Lancement de diverses études pour soutenir le développement du projet

## 2025 Moment charnière

- Mise à jour de l'estimation des ressources
- Forage de plus de 50 000 m
- Réalisation d'une étude exploratoire sur la mine Kerr-Addison

1938-1996

## 2015 Occasion de créer de la valeur

- Regroupement des droits miniers et des droits de surface
- Propriété détenue à 100 %

## 2024 Amélioration et croissance

- Accent mis sur l'amélioration des données géologiques et de la modélisation
- Réalisation d'études techniques visant à évaluer les options d'exploitation minière
- Forage de plus de 125 000 m sur la propriété

## 2026 Passage à l'étape suivante

- Poursuite des études techniques et économiques sur la mine Kerr-Addison
- Mise en place d'un comité consultatif communautaire pour soutenir le développement du projet
- Renforcement de la présence régionale de Gold Candle pour apporter une valeur stratégique au projet Kerr-Addison

# Les piliers de la stratégie de Gold Candle



## Environnement

### Études préliminaires et permis

- Obtenir l'appui de la communauté
- Entamer la réalisation des études préliminaires et la planification des autorisations
- Continuer à faire preuve de responsabilité environnementale par nos actions



## Engagement social

### Communauté

- Établir des relations ouvertes et collaboratives, fondées sur la confiance et la transparence, avec toutes les parties prenantes
- Solliciter des commentaires afin de mieux comprendre et d'atténuer les impacts sociaux
- Poursuivre la mise en place d'un cadre en vue d'une collaboration future



## Croissance de la valeur

### Exploration

- Effectuer un forage d'exploration à proximité de la mine afin d'accroître les ressources
- Rechercher de nouvelles zones aurifères

### Économie

- Réaliser des études minières (en cours)
- Réduire les risques et accroître la valeur de la mine Kerr-Addison

# Prochaines étapes du projet Kerr-Addison



2026 et  
au-delà

## Exploration

- Poursuivre les forages sur les cibles de la mine Kerr-Addison et les cibles régionales (jusqu'à 120 000 m)
- Mettre à jour l'estimation des ressources minérales de la mine Kerr-Addison

## Projet

- Faire progresser la conception du projet Kerr-Addison grâce à des études techniques et économiques
- Mettre en place un processus intégré d'obtention de permis pour les gisements de Kerr-Addison et les gisements satellites
- Élargir la portée des études préliminaires avant le début du processus d'obtention de permis

## Communauté

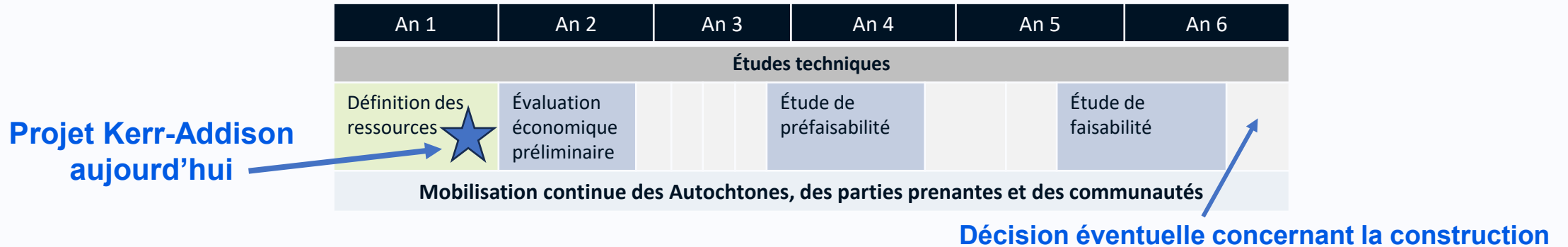
- Améliorer et mettre en œuvre une stratégie de consultation auprès des parties prenantes locales
- Poursuivre la mise en œuvre du plan de consultation des Premières Nations et le renforcement des partenariats

## Société

- Consolider la position régionale de Gold Candle par des acquisitions stratégiques et complémentaires au projet Kerr-Addison
- Préparer la société en vue de son premier appel public à l'épargne

# Plan de développement – calendrier général

## Feuille de route générale du projet



- On passe à la phase des études économiques
- La conception du projet Kerr-Addison continue de progresser
  - Conception technique et opérationnelle
  - Exigences en matière de permis
  - Planification des répercussions sur la communauté
- Les études préliminaires et les consultations sont essentielles à la progression du projet
  - Il est important de s'impliquer dès le début pour que la rétroaction et l'échange d'information se fassent sans entrave
  - L'établissement de relations est au cœur de la stratégie
- La feuille de route constitue un moyen de réduire les risques du projet jusqu'à la prise d'une décision concernant la construction

# Priorités d'exploration pour 2026

## 1 Expansion des ressources

- Fort potentiel d'expansion des ressources grâce à de nouvelles zones situées dans le mur
- Exploration le long du prolongement et en aval-pendage à la recherche de nouvelles découvertes

## 2 Amélioration de l'estimation des ressources à ciel ouvert

- Poursuite d'un programme intensif de forage d'exploration à proximité de la mine
- Mise en valeur d'autres cibles situées à proximité de la mine
  - Y compris l'extension souterraine de la mine à ciel ouvert

## 3 Exploration régionale

- Libération du potentiel régional par la recherche de nouveaux gisements
- Développement d'un portefeuille de cibles, notamment au moyen d'acquisitions

**Dirigées par une équipe compétente comptant 9 appareils de forage en activité sur le site du projet**

# Forage à la mine Kerr-Addison – croissance et confiance

## Possibilités d'expansion à proximité de la mine

- Réalisation de levés géophysiques en 2025
- Exploration des cibles d'expansion des ressources
- Mise en œuvre de techniques d'exploration innovantes

## Réalisation de forages intercalaires pour renforcer la confiance

- Réalisation de forages sur les cibles pour améliorer l'estimation des ressources
- Possibilité de recueillir des données techniques supplémentaires
- Renforcement de la confiance pour étayer les études économiques



# Processus d'obtention de permis – études préliminaires

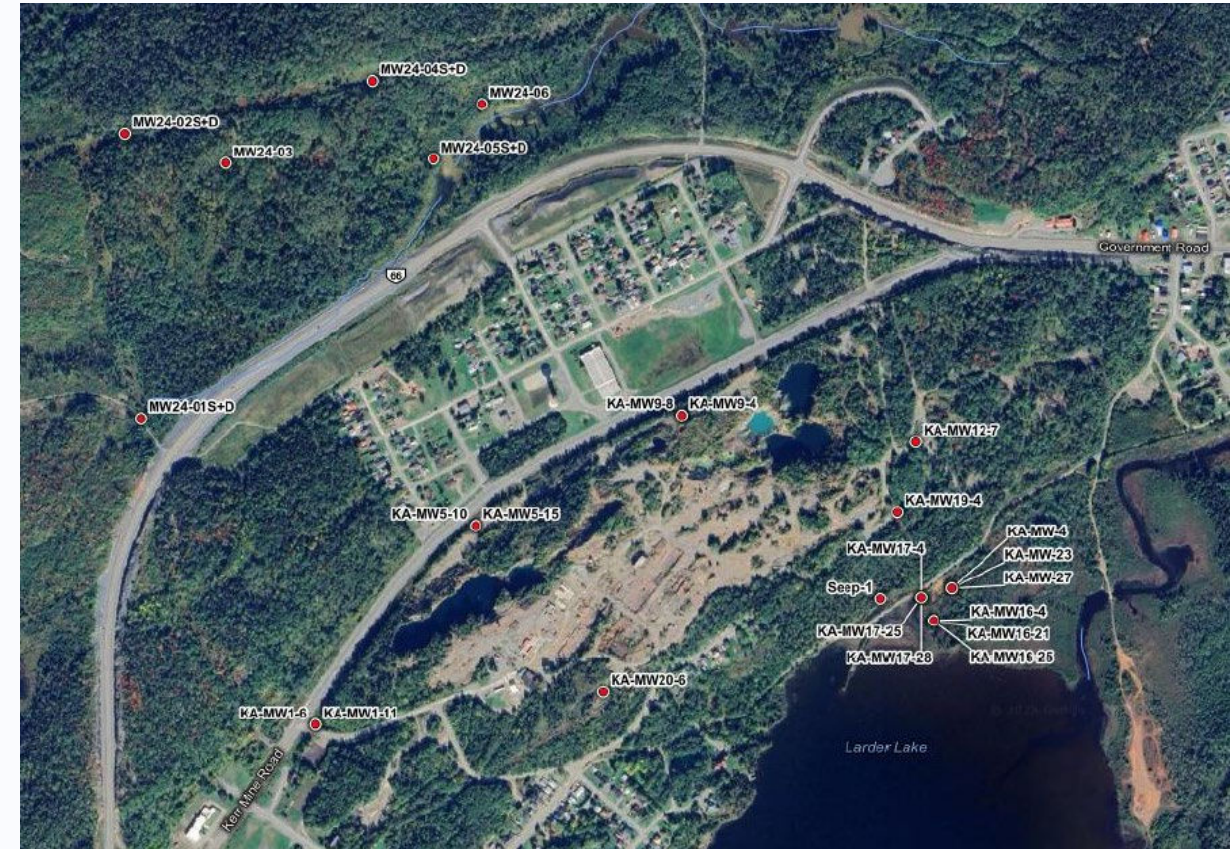
## Feuille de route pour l'obtention des permis

- Recourir aux services de WSP pour obtenir du soutien
  - Feuille de route pour l'obtention des permis
  - Soutien à la réalisation des études préliminaires et des études requises
- Intégrer les conceptions du projet Kerr-Addison au fur et à mesure qu'il évolue
- Les données préliminaires sont essentielles pour garantir la qualité des conceptions et des décisions

## Études préliminaires lancées en 2025

- Surveillance des eaux superficielles et souterraines
- Relevés des espèces en péril
- Études archéologiques
- Études géochimiques
- Modélisation hydrogéologique
- On prévoit élargir la portée des études préliminaires en 2026

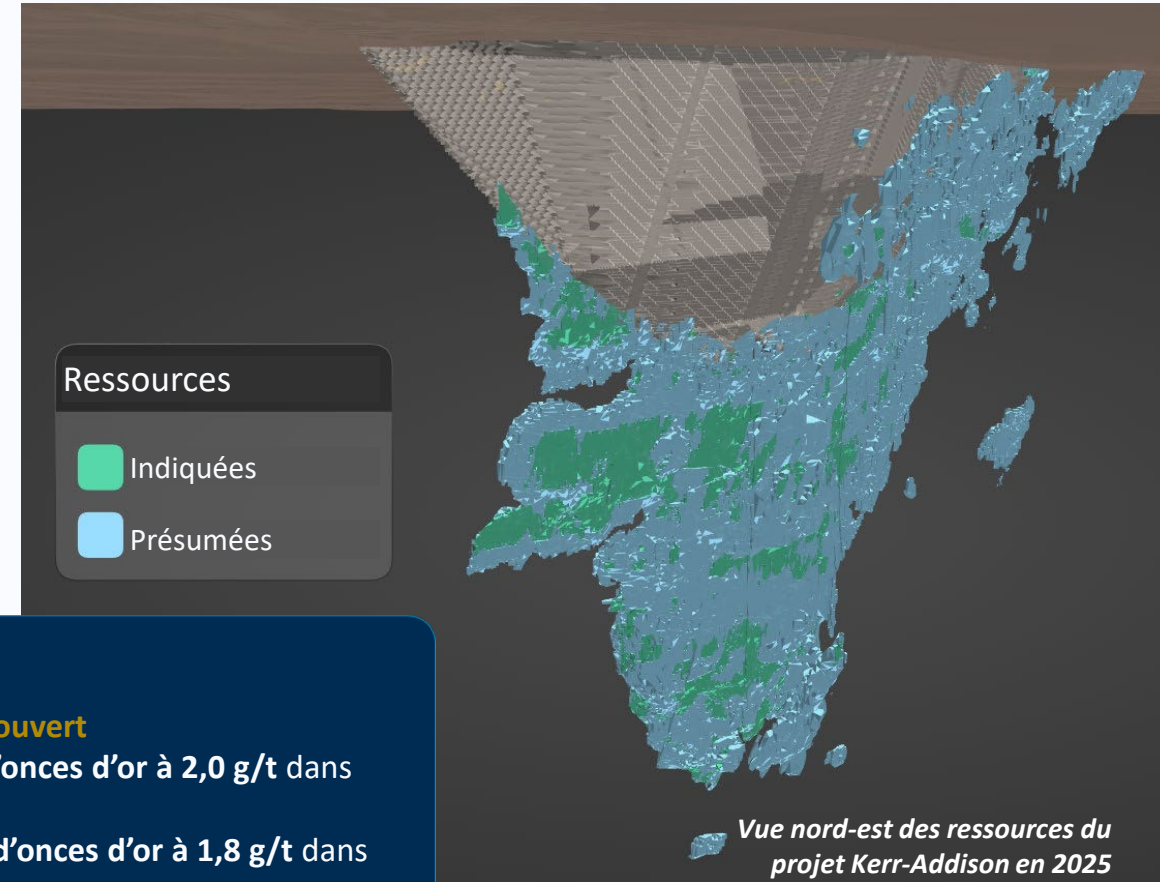
## Points de surveillance des eaux à proximité de la mine



# Études techniques – évaluation du potentiel minier

## Études économiques sur le gisement de Kerr-Addison

- Les études économiques ont débuté sur le gisement de Kerr-Addison; leur remise est prévue pour le début de l'automne
- Elles s'appuient sur l'étude exploratoire de décembre 2025
  - Cela permet de réaliser rapidement une analyse des lacunes
  - L'accent est mis sur un plan de très haute qualité
- Elles visent à faciliter la réalisation des études préliminaires et l'obtention des permis



### Estimation des ressources minérales de 2025

#### À ciel ouvert

- Indiquées : 2,10 millions d'onces d'or à 1,3 g/t dans 50,5 Mt
- Présumées : 1,38 million d'onces d'or à 1,1 g/t dans 38,9 Mt
- Indiquées : 1,20 million d'onces d'or à 2,0 g/t dans 18,7 Mt
- Présumées : 0,98 million d'onces d'or à 1,8 g/t dans 16,7 Mt

#### Ressources totales du projet Kerr-Addison

- Indiquées : 3,31 millions d'onces d'or à 1,5 g/t dans 69,2 Mt
- Présumées : 2,36 millions d'onces d'or à 1,3 g/t dans 55,6 Mt



GOLD CANDLE LTD.

Merci!

Kerr-Addison Gold Mines  
Virginiatown, Ont.